

РЕПУБЛИКА СРБИЈА
АУТОНОМНА ПОКРАЈИНА ВОЈВОДИНЕ
ОПШТИНА АДА
ОПШТИНСКА УПРАВА АДА
Одељење за комуналне послове, урбанизам,
грађевинарство и заштиту животне средине
Број предмета АПР: ROP-ADA-6793-LOC-1/2021
Заводни број: 353-16/2021-05
Датум: 26.03.2021. године.

Одељење за комуналне послове, урбанизам, грађевинарство и заштиту животне средине Општинске управе општине Ада поступајући по захтеву **Напредактранс доо Ада** (МБ: ██████████) из Аде, улица Сенћански пут број 21, под бројем предмета АПР: ROP-ADA-6793-LOC-1/2021 и под заводним бројем 353-16/2021-05 од 15.03.2021. године поднете путем пуномоћника **Елеоноре Апро** (ЈМБГ: ██████████) из Аде, за израду Локацијских услова за **изградњу радионице за монтажу у Ади, у улици Сенћански пут на кат.парцели број 660/1 К.О.Ада** на основу члана 53а,54,55,56 и 57 Закона о планирању и изградњи („Службени гласник РС” бр. 72/2009 и 81/2009 - испр. 64/2010- одлука УС, 24/2011, 121/2012 и 42/2013- одлука УС 50/2013- одлука УС, 98/2013 одлука УС 132/2014, 145/2014, 83/2018,31/2019, 37/2019-др.закон и 9/2020) и на основу Просторног плана Општине Ада (“Службени лист Општине Ада, број 37/2019), План генералне регулације за насеље Ада и Мол (“Службени лист Општине Ада“, број 13/2016), и члана 12. Одлуке о општинској управи општине Ада (“Службени лист општине Ада”, број 40/16,9/2017 и 15/2018), Правилника о класификацији објеката (“Службени гласник РС”, број 22/2015), Правилника о поступку спровођења обједињене процедуре електронским путем (“Службени гласник РС”, број 68/2019), доноси следеће:

ЛОКАЦИЈСКЕ УСЛОВЕ

ИЗДАЈУ СЕ ЛОКАЦИЈСКИ УСЛОВИ којим се утврђују сви услови и подаци потребни за израду техничке документације за **изградњу радионице за монтажу у Ади, у улици Сенћански пут на кат.парцели број 660/1 К.О.Ада**, на земљишту у грађевинском подручју.

1. Услови за локацију и правила грађења

1.1. Врста и намена објекта

- Предметна локација се налази у Ади у улици Сенћански пут на кат. парцели бр. 660/1 К.О. Ада површине 2255 m².
- Локација предметног објекта се налази у блоку 2 према графичком прилогу ППР насеља Аде и Мол која је намењена за зони рада са становањем.

ЗОНА РАДА СА СТАНОВАЊЕМ

Врста и намена објеката

Главни објекти: пословни објекти, стамбено-пословни и пословно-стамбени објекти, производни и складишни објекти.

Други објекти: у зависности од величине парцеле и потребе власника, у оквиру ове зоне, је дозвољена изградња породичног стамбеног или стамбено-пословног објекта, као другог објекта на парцели, уз главни пословни, производни или складишни објекат.

Помоћни објекти: гараже, оставе, летње кухиње, дворишни камини, мини базени и спортско-рекреативни терени, надстрешнице и вртна сенила, магацини, портирнице, вагарске и чуварске кућице, колске ваге, силоси, санитарни пропусници, водонепропусне бетонске септичке јаме (као прелазно решење до прикључења на насељску канализациону мрежу), бунари, трафо станице, котларнице, ограде и сл.

Економски објекти: објекти за гајење животиња – стаје, штале и др. објекти (за коње, говеда, козе, овце, свиње, живину, голубове, кунџе, украсну живину и птице), испусти за стоку, ђубришта (бетонске писте за одлагање чврстог стајњака, објекти за складиштење осоке), објекти за складиштење сточне хране (сеници, магацини за складиштење концентроване сточне хране, бетонирани сили јаме и сили тренчеви), објекти за складиштење пољопривредних производа (амбари, кошеви) и др. објекти намењени пољопривредном газдинству (објекти за машине и возила, алат и опрему, пушнице, сушнице, стакленици и сл.).

Делатности које се могу дозволити у овој зони су све производне, пословне и услужне (трговина, занатство, угоститељство) делатности мањих и средњих капацитета, уз обезбеђене услова заштите животне средине, као што су: откупне станице пољопривредних производа, млинови и силоси, погони за производњу хране - прераду млека, јаја и меса (млекаре, кланице и сл.), прераду житарица, конзервирање воћа и поврћа (хладњаче, сушаре и сл.), производњу сточне хране и сличног, затим делатности везане за производњу грађевинског материјала, прераду и обраду пластичних маса, метала и дрвета, за електронску, текстилну или неку сличну производњу, односно делатности из области трговине на велико и мало, складишта, стоваришта, угоститељски, продајни објекти, логистички центри и слично.

Врста објеката: објекти се граде као слободностојећи, двојни или као објекти у (прекинутом или непрекинутом) низу.

Услови за парцелацију, препарцелацију и формирање грађевинске парцеле

- За слободностојећи објекат минимална ширина фронта парцеле је 18,0 m, минимална површина парцеле је 600,0 m²;
- за двојни објекат и објекте у (прекинутом и непрекинутом) низу минимална ширина фронта парцеле је 12,0 m, минимална величина парцеле је 600,0 m².

Положај објеката у односу на регулацију и у односу на границе парцеле

Објекти се могу градити на грађевинској линији или унутар површине ограничене грађевинским линијама. Главни објекат се предњом фасадом поставља на грађевинску линију, која се може поклапати са регулационом линијом или је увучена у односу на регулациону линију за мин. 3,0 m, односно мин. 6,0 m, ако објекат има гаражу у подземној или приземној етажи. У изграђеним блоковима се удаљеност грађевинске од регулационе линије утврђује на основу позиције већине изграђених објеката (преко 50%).

Гаража, као засебан помоћни објекат, се може поставити на регулациону линију уз услов да кровне равни гараже имају пад у сопствено двориште и да се врата гараже отварају око хоризонталне осе или у унутрашњост гараже.

Главни објекат се на парцели гради уз границу парцеле претежно северне (односно западне) оријентације.

Слободностојећи објекат (основни габарит без испада), односно објекат постављен предњом фасадом на регулацији, се гради на минимално 1,0 m од границе парцеле претежно северне (односно западне) оријентације, односно, на минимално 3,0 m од границе парцеле претежно јужне (односно источне) оријентације.

Двојни објекат и објекат у прекинутом низу (основни габарит без испада) се гради на минимално 4,0 m од бочне границе парцеле али не мањем од половине висине вишег објекта.

Највећи дозвољени индекс заузетости парцеле

- Индекс заузетости парцеле је максимално 60%;
- У склопу парцеле обезбедити мин. 30% зелених површина.

Највећа дозвољена спратност и висина објеката

У зони мале привреде са становањем дозвољена спратност и висина објеката је:

- пословни, пословно-стамбени, стамбено-пословни и породични стамбени објекат је спратности од П до макс. П+1+Пк;
- производни и складишни објекат је спратности од П до макс. П+1, а укупна висина зависи од технолошког процеса производње, односно складиштења;
- економски објекат је максималне спратности П, односно П+Пк (ако се у поткровљу предвиђа складиштење хране за стоку);
- помоћни објекат је макс. спратности П (приземље).

За све врсте објеката дозвољена је изградња подрумске или сутеренске етаже, ако не постоје сметње геотехничке и хидротехничке природе.

Кота приземља објекта одређује се у односу на коту нивелете јавног или приступног пута, односно према нултој коти објекта и то:

- кота приземља нових објеката на равном терену не може бити нижа од коте нивелете јавног или приступног пута;
- кота приземља може бити највише 1,2 m виша од коте нивелете јавног или приступног пута;
- високо приземље подразумева део објекта над сутереном, кота пода је макс. 2,2 m од планиране коте уличног тротоара.

Услови за обнову, реконструкцију и доградњу објеката

Обнова и реконструкција постојећих објеката може се дозволити под следећим условима:

- замена постојећег објекта новим објектом (истих хоризонталних и вертикалних габарита и исте намене) може се дозволити ако се новим објектом неће угрозити услови функционисања садржаја на суседној парцели;
- реконструкција постојећих објеката може се дозволити ако се извођењем радова на објекту неће нарушити услови дати овим Планом;
- ако грађевинска парцела својом изграђеношћу не задовољава услове из овог Плана реконструкцијом се не може дозволити доградња /надоградња постојећег објекта;
- адаптација постојећих објеката се може дозволити у оквиру намена датих овим Планом.

Услови за изградњу других објеката на истој грађевинској парцели

Објекти на парцели могу да се граде као слободностојећи и у низу (у оквиру парцеле). Изградња објеката у низу (међусобна удаљеност објеката је 0,0 m, тј. за ширину

дилетације) може се дозволити ако то технолошки процес производње захтева и ако су задовољени услови противпожарне заштите.

Међусобни размак слободностојећих објеката је минимално половина висине вишег објекта, с тим да међусобни размак не може бити мањи од 4,0 m (основни габарит са испадом), ако објекти имају отворе пословних и стамбених просторија са те стране.

Други објекат на парцели се гради увучен у односу на главни објекат, али може бити постављен и на истој предњој грађевинској линији као главни објекат, ако су задовољени остали услови (међусобно растојање, као и растојање од објеката на суседној парцели).

Гаража (помоћни објекат) се може предњом фасадом поставити на регулациону линију, уз услов да кровне равни имају пад у сопствено двориште и да се врата гараже отварају око хоризонталне осовине или у унутрашњост гараже.

Помоћни и економски објекти се граде у дубини парцеле, иза главног објекта, у истој линији као и главни објекат, уз услов да се објекат од границе парцеле гради на минимално 1,0 m одстојања.

Други, помоћни и економски објекат на парцели где је главни двојни објекат се граде на 0,0 m од заједничке границе парцеле.

Помоћни објекти се не морају градити у истој линији са главним објектом, уз услов да се граде на минимално 1,0 m од границе парцеле, као и да су задовољени остали услови међусобног растојања са објектима на истој и суседној парцели.

Ако се економски делови суседних парцела непосредно граниче, растојање између нових помоћних и економских објеката на суседним парцелама не може бити мање од 1,5 m.

Помоћни и економски објекти се могу градити у дну парцеле, на минимално 1,0 m од границе парцеле.

Удаљеност силоса од других објеката не може бити мања од половине висине силоса.

Удаљеност сточне стаје од било ког стамбеног, односно, пословног објекта у окружењу не може бити мања од 15,0 m, односно не може бити мања од 50,0 m у односу на здравствену установу, школу, дечији вртић или други објекат јавне намене у окружењу.

Удаљеност ђубришта и пољског клозета од било ког пословног, производног или стамбеног објекта и бунара у окружењу не може бити мања од 20,0 m, односно 50,0 m у односу на било који објекат јавне намене. Ђубриште се гради на минимално 1,0 m од границе суседне парцеле уз услов да се гради ободни зид висине мин. 1,0 m (да не би дошло до разасипања) и да је материјал од којег се гради ђубриште водонепропусан.

Удаљеност објеката у којима се складишти запаљиви материјал од других објеката не може бити мања од 6,0 m, односно у складу са законском регулативом, која ову област дефинише.

Бетонске водонепропусне септичке јаме (као прелазно решење до прикључења на насељску канализациону мрежу) треба лоцирати на парцели, удаљене минимално 3,0 m од свих објеката и границе парцеле.

Базени могу да се граде на минимално 3,0 m од границе парцеле и ако су површине до 12 m² се не рачунају у индекс заузетости парцеле.

Грађевинске парцеле се ограђују, тако да ограда, стубови ограде и капије морају бити на грађевинској парцели која се ограђује. Сваки власник грађевинске парцеле је дужан да направи уличну ограду, као и ограду своје бочне границе парцеле и половину стране границе у зачељу парцеле.

Улична ограда може бити зидана до висине од 0,9 m (рачунајући од коте тротоара) или транспарентна ограда до висине од 2,0. Врата и капије на уличној огради се не могу отворати ван регулационе линије.

Суседне грађевинске парцеле могу се ограђивати живом зеленом оградом, транспарентном оградом или зиданом оградом до висине од 2,0 m од коте терена, која се поставља тако да ограда и стубови ограде буду на земљишту власника ограде.

Дозвољено је међусобно преграђивање појединих функционалних целина у оквиру грађевинске парцеле, уз услов да висина те ограде не може бити већа од висине спољне ограде и да су обезбеђени проточност саобраћаја и услови противпожарне заштите.

Обезбеђивање приступа парцели и простора за паркирање возила

Приступ парцели, по правилу, треба да је решен са јавног пута – улице, а само изузетно преко приватног пролаза (са правом проласка). За сваку грађевинску парцелу мора се обезбедити колско-пешачки прилаз мин. ширине 3,5 m, са унутрашњим радијусом кривине мин. 5,0 m, односно у складу са потребама возила која се користе. При обезбеђењу прилаза парцели забрањено је затрпавање уличних канала. Обавезно оставити пропуст за атмосферску воду.

За паркирање возила за сопствене потребе у оквиру сваке грађевинске парцеле мора се обезбедити паркинг простор, по правилу: мин. једно паркинг место на 70 m² пословног простора и једно паркинг место на један стан, као и у складу са важећим прописима који одређену делатност уређују. У оквиру парцеле мора се, такође, обезбедити потребан саобраћајно-манипулативни простор.

Уколико се на парцели обавља пословна делатност намењена ширем кругу корисника, са потребом обезбеђења смештаја већег броја возила, која се не може у потпуности решити на припадајућој парцели, може се у уличном коридору, у ширини парцеле, одобрити изградња паркинг простора, уколико се тиме не ремете коришћење јавне површине, функционисање саобраћаја и услови окружења.

Архитектонско и естетско обликовање појединих елемената објеката

При обликовању објеката тежити ка савременом архитектонском изразу, који задовољава критеријуме функционалности и естетског изгледа. Објекти могу бити грађени од сваког чврстог материјала који је тренутно у употреби. Избором материјала водити рачуна о њиховој отпорности са аспекта техничке и противпожарне заштите. Уз објекте повећаног ризика од пожара морају се испројектовати и извести приступни пут, окретница и плато за кретање и интервенције ватрогасног возила.

Сви објекти морају бити изграђени у складу са важећом законском регулативом, која уређује конкретну област/делатност. При пројектовању и грађењу имати у виду специфичност функционалне намене објекта (простора) са становишта коришћења, одржавања, односно обезбеђивања санитарно-хигијенских услова.

Фасаде објеката могу бити малтерисане, у боји по избору, од фасадне опеке или других прикладних материјала. Архитектонским облицима, употребљеним материјалима и бојама мора се тежити ка успостављању јединствене естетски визуелне целине у оквиру грађевинске парцеле.

Потенцира се израда косог крова са нагибом кровне конструкције од 10-40°, у зависности од кровног покривача.

Слободне (неизграђене) површине треба парковски озеленити. За путничка возила обезбедити еко паркинге (на 2-3 паркинга посадити дрво).

Испред главне фасаде објекта (према јавној површини) могуће је постављати рекламне јарболе и тотеме у оквиру зелене или поплочане површине, тако да не ометају саобраћај. За постављање истих на јавној површини потребна је посебна дозвола надлежних служби Општине.

Заштита суседних објеката

Испади на објекту не могу прелазити грађевинску линију више од 1,6 m, односно регулациону линију више од 1,2 m и то на делу објекта вишем од 3,0 m. Ако је хоризонтална пројекција испада већа онда се она поставља у односу на грађевинску, односно регулациону линију.

Грађевински елементи на нивоу приземља могу прећи грађевинску линију (рачунајући од основног габарита објекта до хоризонталне пројекције испада) и то:

- излози локала до 0,3 m по целој висини, када ширина тротоара износи најмање 3,0 m, а испод те ширине тротоара није дозвољена изградња испада излога локала у приземљу;
- излози локала до 0,9 m по целој висини у пешачким зонама;
- транспарентне браварске конзолне надстрешнице у зони приземне етаже мање од 2,0 m по целој ширини објекта с висином изнад 2,5 m;
- платнене конзолне надстрешнице са масивном браварском конструкцијом до 2,0 m, а у пешачким зонама према конкретним условима локације;
- конзолне рекламе до 1,2 m на висини изнад 2,5 m.

Грађевински елементи као еркери, доксати, балкони, улазне надстрешнице са и без стубова, на нивоу првог спрата могу да пређу грађевинску, односно регулациону линију (рачунајући од основног габарита објекта до хоризонталне пројекције испада) и то:

- на делу објекта према предњем дворишту до 1,2 m, али укупна површина грађевинских елемената не може прећи 50% уличне фасаде изнад приземља;
- на делу објекта према бочном дворишту претежно северне, односно западне оријентације (ако је растојање објекта до међе најмање 1,5 m) до 0,6 m, али укупна површина грађевинских елемената не може прећи 30% бочне фасаде изнад приземља;
- на делу објекта према бочном дворишту претежно јужне, односно источне оријентације (ако је растојање објекта до међе најмање 3,0 m) до 0,9 m, али укупна површина грађевинских елемената не може прећи 30% бочне фасаде изнад приземља;
- на делу објекта према задњем дворишту (ако је растојања објекта до међе најмање 5,0 m) до 1,2m, али укупна површина грађевинских елемената не може прећи 30% стражње фасаде изнад приземља.

Отворене спољне степенице не смеју прелазити регулациону линију. Отворене спољне степенице могу се постављати на предњи део објекта, ако је грађевинска линија увучена у односу на регулациону линију за мин. 3,0 m и ако те степенице савлађују висину до 0,9 m.

Степенице које савлађују висину до 0,9 m, а постављају се на бочни или задњи део објекта, не смеју ометати пролаз и друге функције дворишта. Степенице које савлађују висину преко 0,9 m улазе у основни габарит објекта.

Грађевински елементи испод коте тротоара - подрумске етаже, могу прећи грађевинску, односно регулациону линију (рачунајући од основног габарита објекта до хоризонталне пројекције испада) и то:

- стопе темеља и подрумски зидови мање од 0,15 m до дубине од 2,6 m испод површине тротоара, а испод те дубине мање од 0,5 m,
- шахтови подрумских просторија до нивоа коте тротоара мање од 1,0 m.

Стопе темеља не могу прелазити границу суседне парцеле.

Ако се постављају на заједничку међу (границу) не може се објектом или делом објекта угрозити ваздушни простор суседа преко међе (решење може бити калкански зид, двоводни или четвороводни кров са атиком и лежећим олуком или једноводни кров са падом у сопствено двориште). Одвођење атмосферских падавина са кровних површина мора се решити у оквиру грађевинске парцеле на којој се гради објекат.

На зиду који је лоциран на заједничкој међи не могу се постављати отвори према суседној парцели, изузев отвора који су искључиво у функцији вентилационог отвора или осветљења, минималне висине парапета од 1,8 m, површине до 0,8 m².

Изградњом крова не сме се нарушити ваздушна линија суседне парцеле, а одвођење атмосферских падавина са кровних површина мора се решити у оквиру грађевинске парцеле на којој се гради објекат.

Површинске воде са једне грађевинске парцеле не могу се усмеравати према другој парцели. Површинске воде са парцеле одводити слободним падом, према риголама, односно према улици са најмањим падом од 1,5%. Површинске и друге отпадне воде из економског дворишта одводе се регулисано до ђубришне јаме.

1.2. Архитектура

- Инвеститор на предметном простору планира:
 - **изградњу радионице за монтажу**
- Објекат је категорије **Б**, класификациони број 125101
- Радове изводити у целини
- Укупна БРГП објекта износи: 1296,41 м²
- Објекат је спратности П.
- На парцели се налази постојећи стамбени објекат
- Саставни део предметног услова је и графички прилог -Ситуациони план.
- Приликом израде пројектно-техничке документације и изградње објекта треба преузети све мере безбедности суседних објеката.
- Приликом пројектовања и изградње објекта морају се поштовати важећи технички прописи, а конструкцију објеката прилагодити осцилацијама изазваним земљотресом јачине до 8° МЦС.
- Приликом пројектовања и изградње објекта морају се поштовати најмање удаљености објеката у складу са важећим правилницима и сви важећи прописи из области заштите животне средине, заштите од пожара, санитарне заштите, безбедности и других прописаних услова.

1.3. Атмосферска вода, вода, канализација, електро, гас

- Одвод атмосферских падавина са кровних површина објекта решити постављањем олука и одводом атмосферске воде према дворишту односно зеленој површини на сопственој парцели.
- Условно чисте атмосферске воде са кровова објеката, могу се без пречишћавања упустити у отворену каналску крежу или на зелене површине унутар парцеле комплекса.
- Прикључак на електроенергетску мрежу решити прикључком на постојећу мрежу комплекса
- Прикључак на водоводну мрежу решити прикључком на постојећу мрежу комплекса
- Прикључак на канализациону мрежу решити прикључком на постојећу мрежу комплекса

1.4. Саобраћај

- Колски приступ решити са улице Сенћански пут

1.5. Посебни услови

1. Инвеститор за време градње је обавезан да обезбеди несметани колски и пешачки пролаз и лагеровање грађевинског материјала на сопствену парцелу.
2. Предвидети све мере заштите од пожара према важећим прописима.
3. За време градње Инвеститор треба да преузме све мере безбедности суседних објеката. Ако дође до оштећења објеката на суседним парцелама због извођења радова Инвеститор је дужан отклонити недостатке по свом трошку.
4. Износ доприноса за уређивање грађевинског земљишта утврђује надлежно одељење општинске управе на основу извршеног обрачуна, у складу са законом и важећом одлуком.

1.6. Општи услови

1. Изградња објеката треба да се врши на основу :
 - Закона о планирању и изградњи („Службени гласник РС” бр. 72/2009 и 81/2009 - испр. 64/2010- одлука УС, 24/2011, 121/2012 и 42/2013- одлука УС 50/2013- одлука УС, 98/2013 одлука УС 132/2014, 145/2014, 83/2018,31/2019, 37/2019-др.закон и 9/2020)
2. Правоснажни Локацијски услови су основ за израду пројекта за грађевинску дозволу.
3. Изградњу вршити на основу пројекта за извођење усклађених са овим условима.
4. Локацијски услови важе 24 месеци од дана издавања или до истека важења грађевинске дозволе издате у складу са тим условима, за катастарску парцелу за коју је поднет захтев.
5. На издате локацијске услове може се поднети приговор надлежном општинском, односно градском већу у року од три дана од дана достављања локацијских услова

1.7. Уз захтев за издавање локацијских услова приложено је:

- ИДР ИДЕЈНО РЕШЕЊЕ израђен од стране пројектанта
- Катастарско топографски план

1.8. Прибављени су подаци од органа надлежног за послове државног премера и катастра од стране надлежног органа:

- Копија плана број 952-04-217-4971/2021 од дана 19.03.2021. године.
- Копија плана водова број 956-303-5308/2021 од дана 19.03.2021. године.
- Препис листа непокретности број: 7423 КО Ада, број 353-16/2021-05 од дана 22.03.2021. године.

Наведено идејно решење је саставни део ових локацијских услова.

Одговорни пројектант је обавезан да идејни пројекат или пројекат за грађевинску дозволу и пројекат за извођење изради у складу са правилима грађења, условима имаоца јавних овлашћења и свим осталим посебним условима садржаним у локацијским условима.

Шеф Одељења :

Волфорд Атила
дипл. инг.

63

61



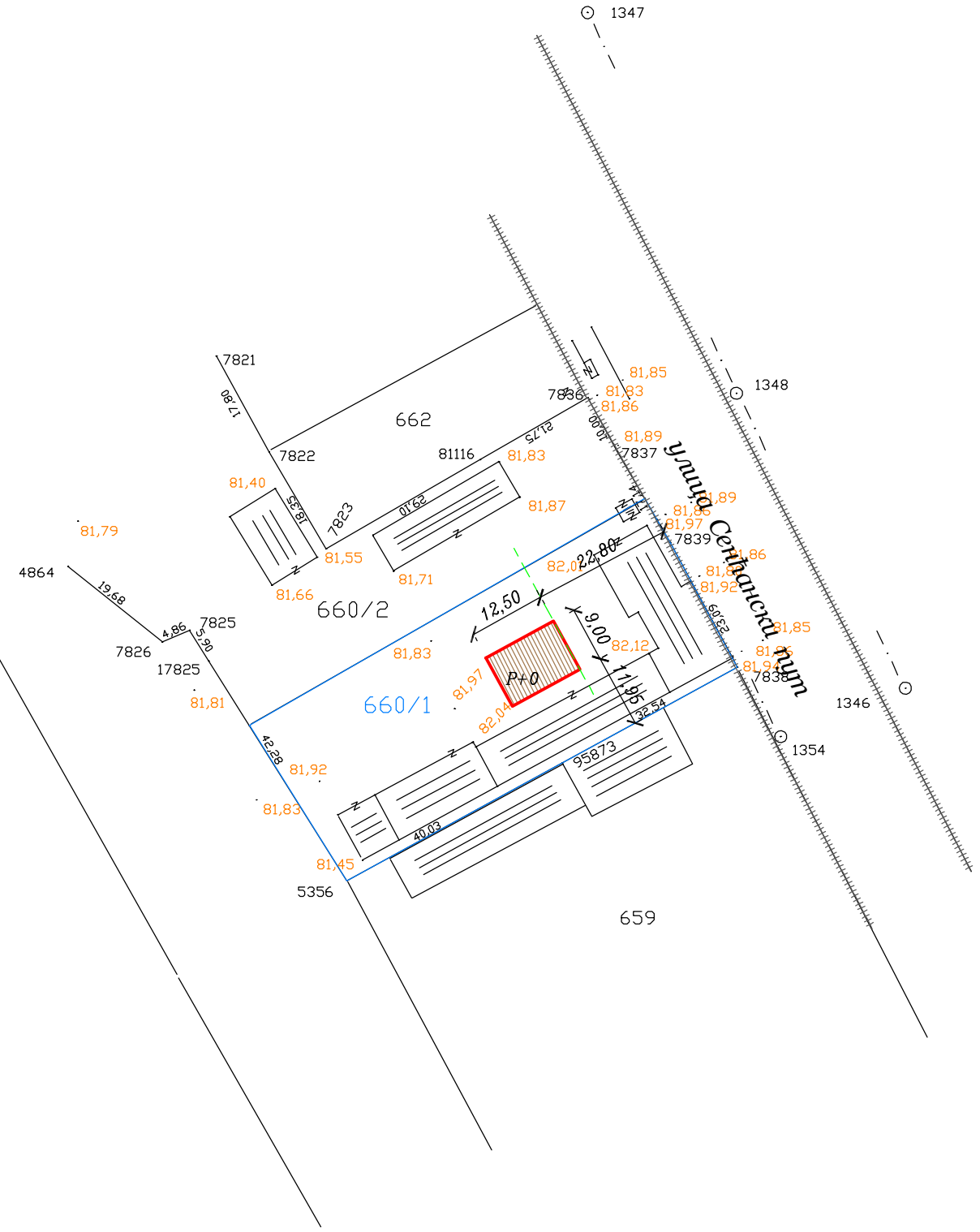
59

1347

1348

1346

1354



LEGENDA:

- Granica parcele
- ++++ Regulaciona linija
- Građevinska linija
- ▨ PREDMETNA ZGRADA

SITUACIONI PLAN

R=1:1000